

# BIENVENUE

Séance d'information

11 février 2025

# Michael Stauffacher

Directeur  
Centre de la Côte

# Prévention aux médias numériques

Claude-Alain Rudolf  
Stéphane Ditsch

## Autorité scolaire de Centre ASC

> 1 x par mois

- Mme Nicole Baur, Conseillère communale de Neuchâtel

+ l'équipe de direction

## Organisation générale

équipe de Direction centre de la Côte

Michael Stauffacher  
Directeur de centre

Raphaël Simon  
Directeur adjoint  
Cycle 1

Années 1 à 4

Sakinée Ducommun  
Directrice adjointe  
Cycle 2

Années 5 à 8

Yann Muller  
Directeur adjoint  
Cycle 3

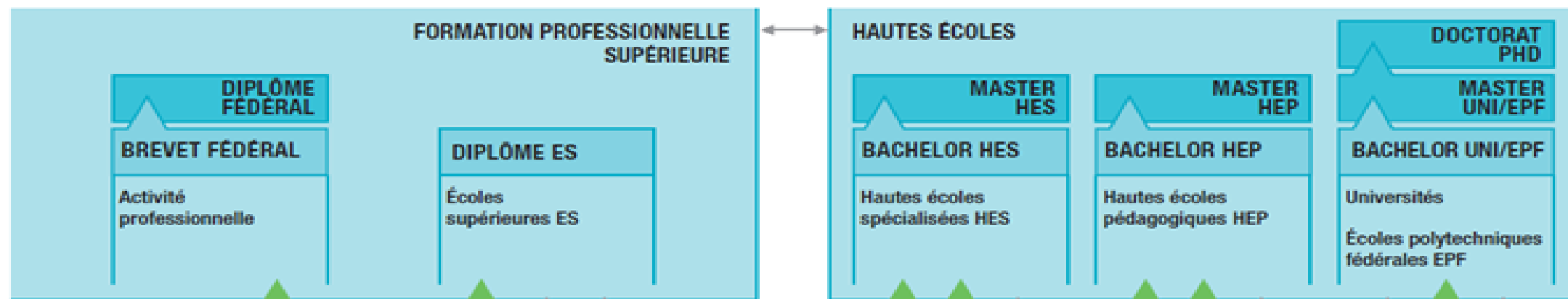
Années 9 à 11

# Organisation de l'école obligatoire

# SYSTÈME DE FORMATION DANS LE CANTON DE NEUCHÂTEL

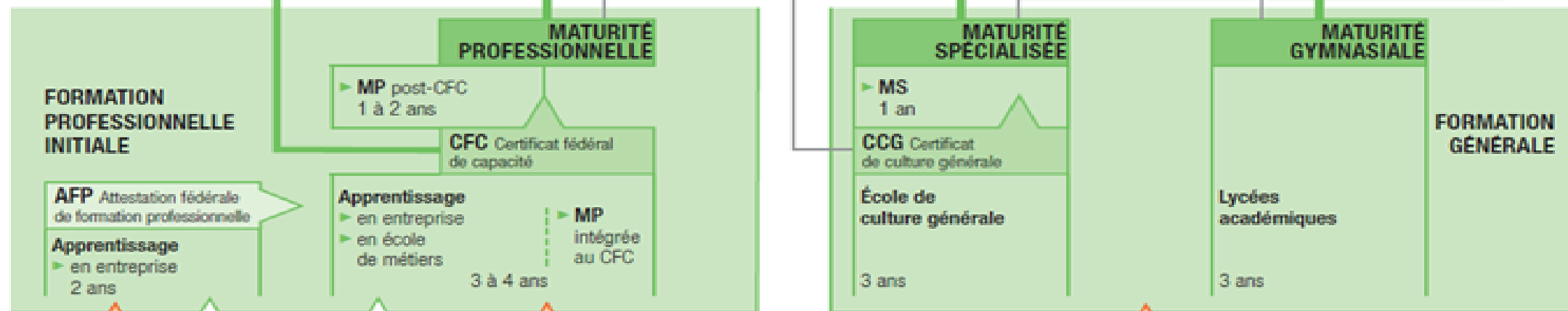
➔ Accès direct ➔ Passerelle ➔ [www.orientation.ch/passerelle](http://www.orientation.ch/passerelle)

DEGRÉ TERTIAIRE



SECONDAIRE II

Formations spécialisées



FORMATION CONTINUE

PRIMAIRE ET SECONDAIRE I

Mesures de transition

SELON CONDITIONS D'ACCÈS AUX FORMATIONS POSTOBLIGATOIRES ➔ [www.ne.ch/conditions-postobligatoire](http://www.ne.ch/conditions-postobligatoire)

Enseignement spécialisé

Cycle 3

- ➔ 11<sup>e</sup> année
- ➔ 10<sup>e</sup> année
- ➔ 9<sup>e</sup> année

- ➔ Disciplines communes
- ➔ Disciplines communes
- ➔ Disciplines communes

- ➔ Disciplines à niveaux : FRA-MAT-ALL-ANG-SCN
- ➔ Disciplines à niveaux : FRA-MAT-ALL-ANG-SCN
- ➔ Disciplines à niveaux : FRA-MAT

➔ Disciplines à options

➔ Disciplines à choix

Cycle 2

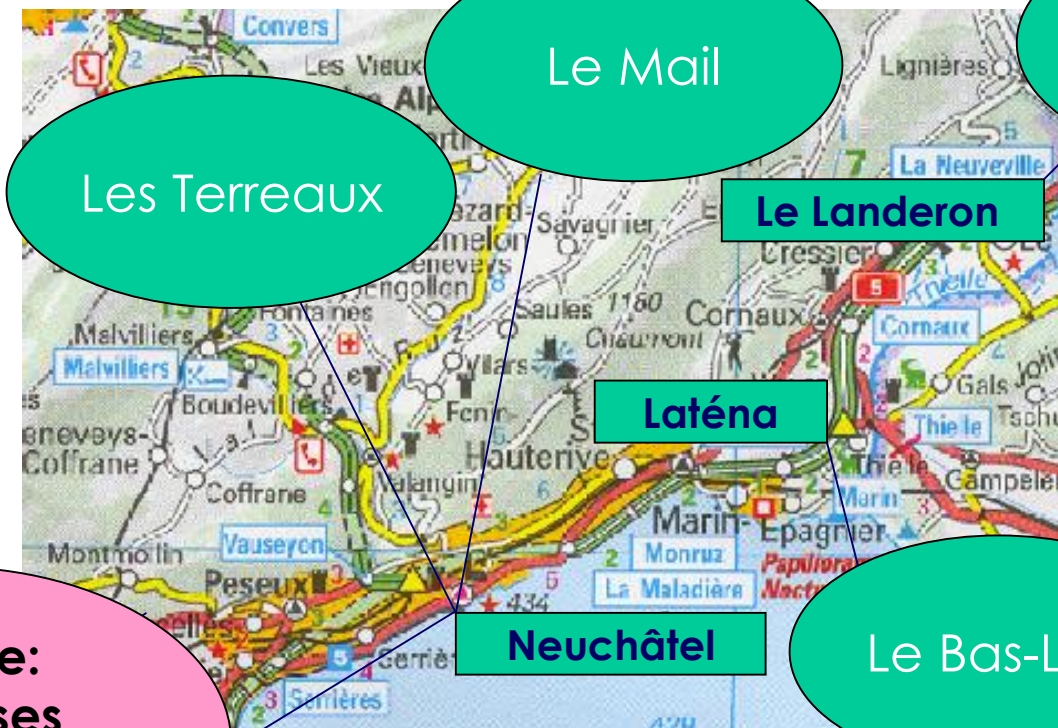
- ➔ 5<sup>e</sup> - 6<sup>e</sup> - 7<sup>e</sup> - 8<sup>e</sup> année

Cycle 1

- ➔ 1<sup>ère</sup> - 2<sup>e</sup> - 3<sup>e</sup> - 4<sup>e</sup> année

ÉCOLE OBLIGATOIRE

6 communes



**La Côte:**  
77 classes  
1'400 élèves  
150 enseignant-e-s



## Corcelles-Cormondrèche (1<sup>e</sup>-8<sup>e</sup>)



Safrières I + extension



Safrières II

# Peseux - Pamplémousse, salle de gym et Guches



Pamplémousse (1<sup>e</sup> et 2<sup>e</sup>)



Salle de gym



Les Guches (3<sup>e</sup>-6<sup>e</sup>)



# Neuchâtel - Charmettes



L'appartement à Varnoz (1<sup>e</sup> et 2<sup>e</sup>)



Les Ecoliers 7 (1<sup>e</sup> et 2<sup>e</sup>)



Les Charmettes (3<sup>e</sup>-8<sup>e</sup>)



## Les Coteaux (9<sup>e</sup>-11<sup>e</sup>)



# Rentrée 2025-2026

- Effectifs et incidences

# Marika Rupil

Cheffe d'office

crèches et parascolaires de la  
Ville de NE

# Présentation de l'APEN

Séance des futurs parents d'élèves

Centre de la Côte, 11 février 2025



APEN

Association des parents d'élèves de la ville de Neuchâtel

# Qui sommes-nous ?

✦ **Une association engagée** pour les parents et le développement des enfants scolarisés dans la ville de Neuchâtel

↔ **Un lien direct** entre les familles et les écoles publiques et privées

📣 **Une voix forte et collective** auprès des autorités scolaires et politiques

💬 **Un espace de dialogue**, d'échange et d'actions concrètes




# Actions réalisées en 2023-2024

- 🏆 **Sécurisation des trajets scolaires** → 🚌 **courses spéciales** pour le collège de Beauregard (4 trajets/jour, 5 jours/semaine) + sécurisation des trajets à Vauseyon
- 🎨 **Amélioration des cours d'école** → 🗺️ **cour des Sablons** embellie avec des illustrations sur les dalles et l'ajout de pergolacs, valorisation du projet «Kiosque à jeux à Serrières», ...
- ☐ **Collaboration renforcée avec les écoles et la ville** → Échanges réguliers avec les directions, les parascolaires et la Ville de Neuchâtel ainsi que la FAPEN
- 📣 **Visibilité accrue de l'APEN** → Présence dans les collèges, sur Pronote, dans la presse, sur les réseaux sociaux et lors de la 🎉 **Fête de la Jeunesse 2024**
- 📣 **Participation active à la vie citoyenne:** Assises neuchâteloises de l'école obligatoire, Journée d'étude contre le harcèlement, projet MAÉ, collaborations avec le Centre de Loisirs, Pédibus, ...


👉 **Tout cela grâce à l'engagement 100% bénévole du comité et de nos membres !**

# Pourquoi rejoindre l'APEN

 **Une voix qui compte:** plus nous sommes nombreux·euses, plus nous avons d'impact!

**Un engagement flexible:** à la hauteur de votre disponibilité

**Des rencontres enrichissantes:** événements, partages et convivialité

 **Un rôle clé dans la scolarité:** défense des intérêts des enfants et des parents

 **Une adhésion = une différence pour nos enfants et leur avenir à l'école !**

# 🔍 Où nous trouver ?

[www.apen.ch](http://www.apen.ch)

Réseaux sociaux



✓ Un simple mail suffit ! → ✉

[info@apen.ch](mailto:info@apen.ch)

# Raphael Simon

Directeur adjoint - cycle 1

Centre de la Côte

# L'école neuchâteloise

- L'école est obligatoire dès l'âge de 4 ans.
- Le degré primaire dure 8 ans répartis sur 2 cycles.
- Grille-horaire:
  - Horaires harmonisés.
  - Plan d'études romand (PER) dès 2022, intro éd-num.
  - Allemand en 5<sup>e</sup> année, anglais en 7<sup>e</sup> année.

# Entrée à l'école obligatoire

- Dès 4 ans révolus au 31 juillet.
- **Aucun avancement** pour l'entrée en scolarité n'est autorisé par la loi.
- L'enfant va, en principe, dans l'école de son lieu d'habitation.
- Toutes les classes sont constituées d'enfants de 1<sup>e</sup> et 2<sup>e</sup> années.
- Un report de scolarité est possible.
- Problème de santé ? En informer la direction.

# Durée des degrés scolaires

1	2	3	4	5	6	7	8	9	10	11
---	---	---	---	---	---	---	---	---	----	----

Cycle 1 1H à 4H	Cycle 2 5H à 8H	Cycle 3 9H à 11H
Degré primaire		Degré secondaire 1

Scolarité obligatoire (11 ans)

# Horaires



# Horaire général des élèves

Années	Nombre de périodes hebdomadaires
1 <sup>e</sup>	16 périodes = 4 matinées
2 <sup>e</sup>	20 périodes = 4 matinées + 2 après-midi
3 <sup>e</sup>	26 périodes + 1 p. de REX* = 27 périodes
4 <sup>e</sup>	26 périodes + 1 p. de REX* = 27 périodes
	*(REX = renforcement-extension)



# Domaines d'enseignement

Les domaines suivants seront repris et  
détaillés par la future  
enseignante de votre enfant lors de la  
séance de parents  
avant les vacances d'automne.

# Formation générale (FGÉ)

- Choix et projet personnel
- Vivre ensemble
- Interdépendances
- Santé et bien-être
- MITIC



- Comprendre et produire de l'oral et de l'écrit
- Accéder à la littérature
- Approcher d'autres langues
- Écrire et communiquer



# Maths et sciences de la nature

- Espace
- Nombres et opérations
- Grandeurs et mesures
- Phénomènes naturels
- Corps humain



# Arts

- Expression et représentation
- Perception
- Acquisition de techniques
- Culture



# Corps et mouvement

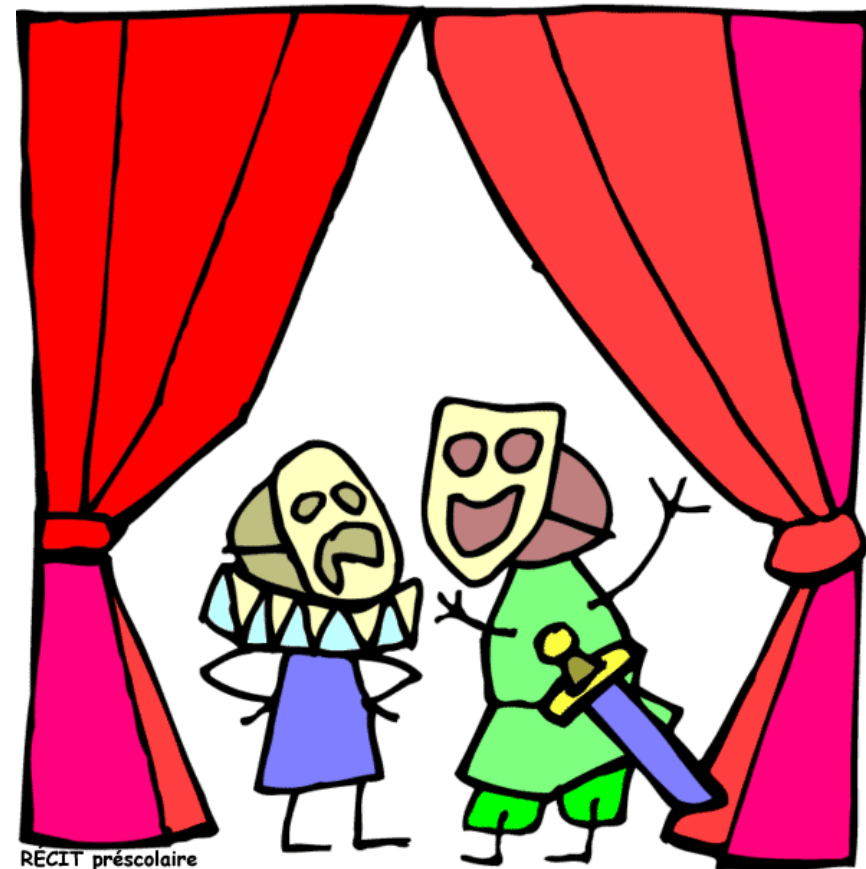
- Mouvement
- Pratiques sportives
- Corps et entraînement
- Expression corporelle
- Alimentation
- **Leçons de natation**



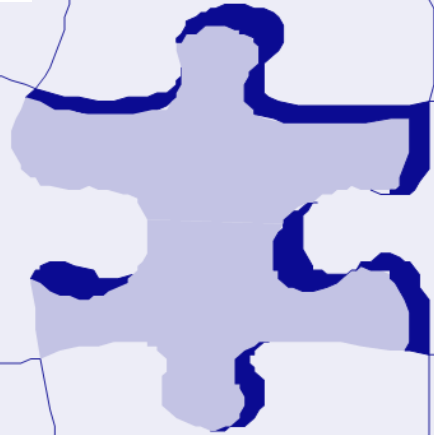


# Capacités transversales

- Collaboration
- Communication
- Démarche réflexive et sens critique
- Pensée créatrice
- Stratégies



Extrait filmé de la vie  
quotidienne d'une classe de  
1-2<sup>e</sup> année de notre cercle  
scolaire, Neuchâtel



La place du jeu  
a toute son  
importance  
durant la  
scolarité

- à l'école
- à la maison

# Évaluation

## Buts :

- Créer les liens indispensables entre l'école et la famille.
- Tenir les parents informés de la progression de leur enfant dans ses apprentissages.

# Évaluation

- Harmonisation de l'évaluation durant le Cycle 1.
- Entretien individuel entre janvier et mai.
- Recueil des acquis et des connaissances.
- Attestation de passage (fin de 1<sup>e</sup> et de 2<sup>e</sup>).

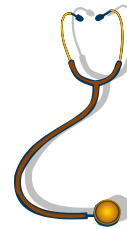
# Santé, prévention et mesures d'aide

# Service de prévention et promotion de la santé (SPPS)

- Une école en santé. Travail sur 2 axes :
  - Promotion de la santé (**exemple les 10h**)
  - Prévention et dépistages (dentaire,...)



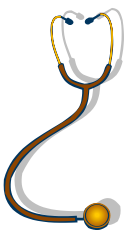
- Visites médicales
- Carnet de vaccinations



- Questions : secrétariat du Centre ou site internet  
<https://www.eoren.ch/centre-de-la-cote/sante/>

# SPPS

- **Le travail se fait sur deux axes** : promotion de la santé (cours spécifiques) et prévention avec dépistages.
- Notre but est de travailler avec les enseignants, avec les parents. Ainsi que de répondre à leurs inquiétudes sur la santé de leurs élèves ou de leurs enfants. Nous sommes un relai santé, nous élaborons avec les parents, des protocoles lors de maladies spécifiques.
- Nous sommes garants des directives de la santé publique du canton de Neuchâtel. C'est pourquoi, nous demandons des certificats médicaux et dentaires, nous vérifions les carnets de vaccinations, etc.





# SPPS - Personnes de référence pour la Côte

- Nadège Gonin, médecin scolaire
- Emmanuelle Liehti, infirmière scolaire
- Carole Salvi, dépistage dentaire
- Murielle Rothen, prophylaxie dentaire

# Rôle du service socio-éducatif (SSE)

- Faciliter le lien entre école, familles et services parascolaires
- Soutenir parents et enseignants dans leurs tâches éducatives sur mandat de la direction
- Permettre l'épanouissement de l'enfant
- Dépister les difficultés et aider à la recherche de solutions
- Offrir un lieu d'écoute, d'échange et de conciliation
- Conseiller, informer, aiguiller

**RAPPEL :** en cas de problème, votre premier interlocuteur est et sera toujours l'enseignant/e de votre enfant.

# Mesures d'aide ordinaires

## A. Organisées par l'école

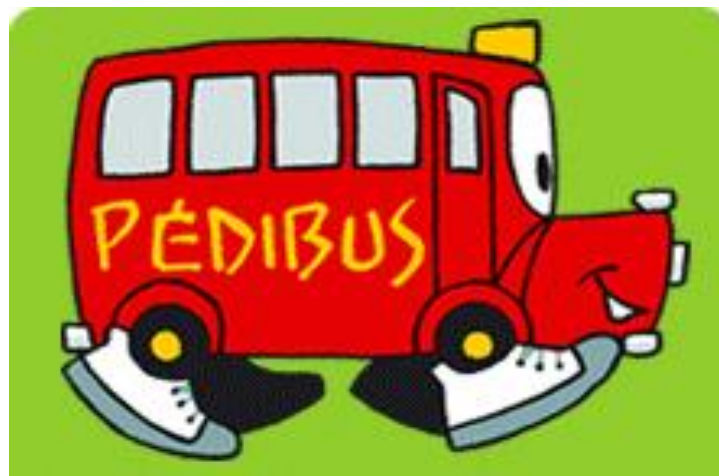
- Soutien langagier
- Soutien par le mouvement
- Soutien pédagogique
- Enfants ayant des besoins éducatifs particuliers (BéP)
- Devoirs surveillés (l'organisation dépend de la Ville)

## B. Services «partenaires»

- Centre d'orthophonie ou orthophonistes indépendantes
- Centre neuchâtelois de psychiatrie pour enfants et adolescents (CNPea)
- Centre de psychomotricité (CPM)
- Office cantonal d'orientation scolaire et professionnelle (OCOSP)  
bureau aux Coteaux

# Pédibus / cour de récréation

- Aller à pied à l'école. Si intérêt : [www.pedibus-ne.ch](http://www.pedibus-ne.ch)
- Cour de récréation sans voiture, lieu de passage.
- Pendant les récréations, interdiction de quitter la cour.
- Alentours du collège - vigilance.



# Relations école-familles



[www.rpn.ch/ecole-familles](http://www.rpn.ch/ecole-familles)

# Relations école-familles

- Privilégier la relation entre les parents et l'enseignant/e.
- Avertir l'école :
  - Maladie (enseignant/e - secrétariat de collège)
  - Déménagement (enseignant/e)
  - Demande de congé (direction)

Jusqu'à  $\frac{1}{2}$  jour, votre interlocuteur/trice est  
l'enseignant/e (cf. art. 10 et 11 du règlement de l'éorén)

# Relations école-familles

- PRONOTE
  - Accès parents
  - Justification des absences



En vue de l'entrée en 1<sup>e</sup> année  
de votre enfant

# Relations école-familles



Feuillet :  
« En vue de l'entrée  
en 1<sup>e</sup> année de votre  
enfant »

But:  
Comment préparer mon  
enfant ?



# ANIMA

- Safrières - Corcelles
- 1-2<sup>e</sup> années les 4 classes participent

# Site internet de l'école

<https://eoren.ch/centre-scolaire/centre-de-la-cote/>

eoren.ch/centre-scolaire/centre-de-la-cote/

Centre de la Côte E... Sites suggérés Importés depuis IE

éorén ▾ Centres scolaires ▾ Prestations ▾ Vie pratique et formalités ▾ Ressources externes ▾

## Centre de la Côte

Le Centre scolaire de la Côte regroupe les élèves de cinq collèges ainsi que deux classes annexes de l'ouest de la commune de Neuchâtel, du quartier des Charmettes à Corcelles-Cormondrèche.

### — SECRÉTARIATS

Secrétariat du Centre de la Côte  
+41 32 886 40 60  
eoren.cote@rpn.ch

### + HORAIRES DES SECRÉTARIATS

### + DIRECTION

### + COLLÈGES

### + CADRE HORAIRES

### + DOCUMENTS JOINTS

### + LIENS INTERNES

# CALENDRIER

- Octobre 2024 : courrier d'inscription envoyé
- Nov-décembre 24 : retour des inscriptions
- 11 février 2025 : séance d'information
- Mai-juin 2025 : constitution des classes de 1-2<sup>e</sup>
- Courant juin 2025 : invitation à des portes ouvertes
- 18 août 2025 : rentrée des classes

Avant les vacances d'automne 2025 :  
séances de parents organisées par les enseignant-e-s.

# Vos questions !

À envoyer à: [eoren.cote@rpn.ch](mailto:eoren.cote@rpn.ch)

À l'attention de Raphael Simon

Le présent power point se trouvera dès la semaine prochaine sur notre site :  
[www.eoren.ch/centre-de-la-cote](http://www.eoren.ch/centre-de-la-cote)