

BIENVENUE

Séance d'information

10 février 2026

Michael Stauffacher

Directeur
Centre de la Côte

Autorité scolaire de Centre ASC

> 1 x par mois

- Mme Nicole Baur, Conseillère communale de Neuchâtel

+ l'équipe de direction

Organisation générale

équipe de Direction centre de la Côte

Michael Stauffacher
Directeur de centre

Raphaël Simon
Directeur adjoint
Cycle 1

Années 1 à 4

Nicolas Burgat
Directeur adjoint
Cycle 2

Années 5 à 8

Yann Muller
Directeur adjoint
Cycle 3

Années 9 à 11

Organisation de l'école obligatoire

SYSTÈME DE FORMATION DANS LE CANTON DE NEUCHÂTEL

➔ Accès direct ➔ Passerelle ➔ www.orientation.ch/passerelle

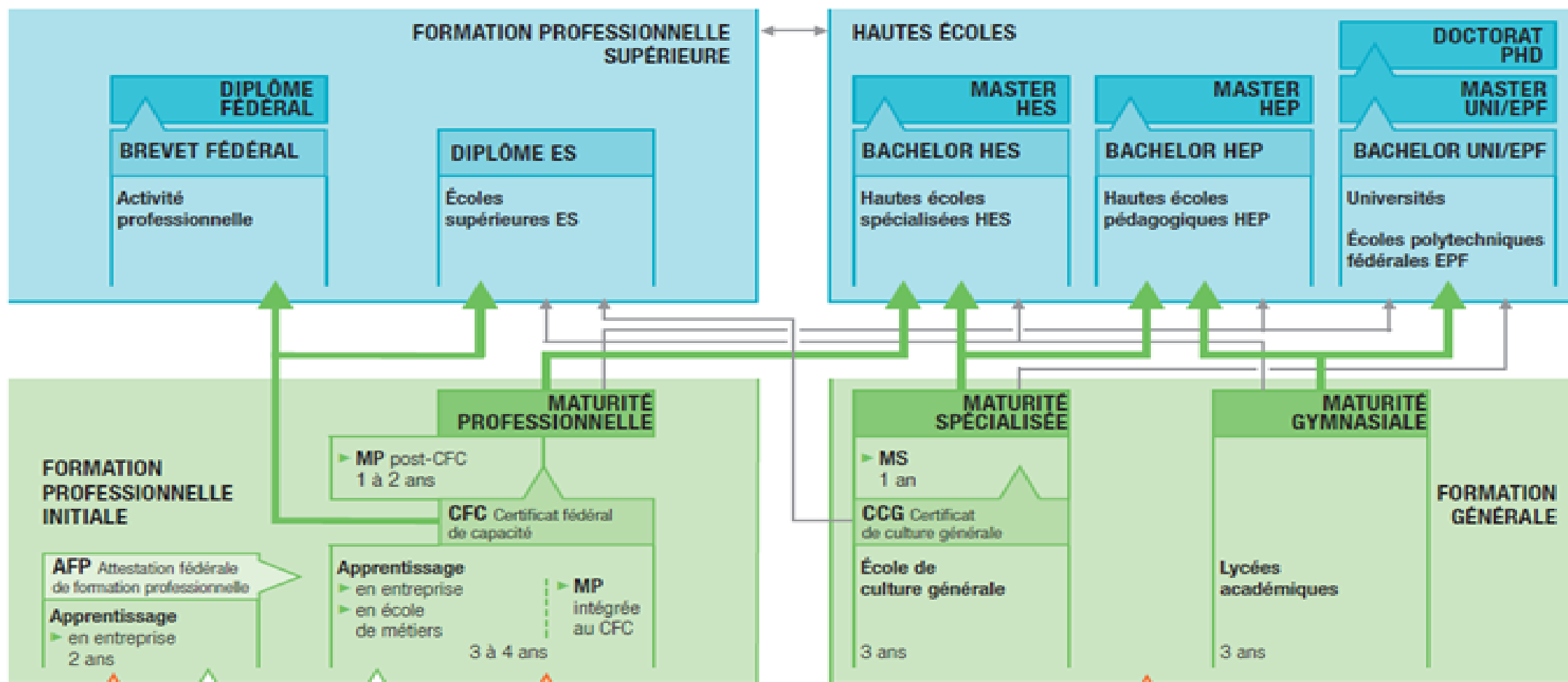
DEGRÉ TERTIAIRE

SECONDAIRE II

PRIMAIRE ET SECONDAIRE I

FORMATION CONTINUE

9 FPMI 2020



SELON CONDITIONS D'ACCÈS AUX FORMATIONS POSTOBLIGATOIRES ➔ www.ne.ch/conditions-postobligatoires

Cycle 3
➔ 11^e année
➔ 10^e année
➔ 9^e année

Cycle 2
➔ 5^e - 6^e - 7^e - 8^e année

Cycle 1
➔ 1^{ère} - 2^e - 3^e - 4^e année

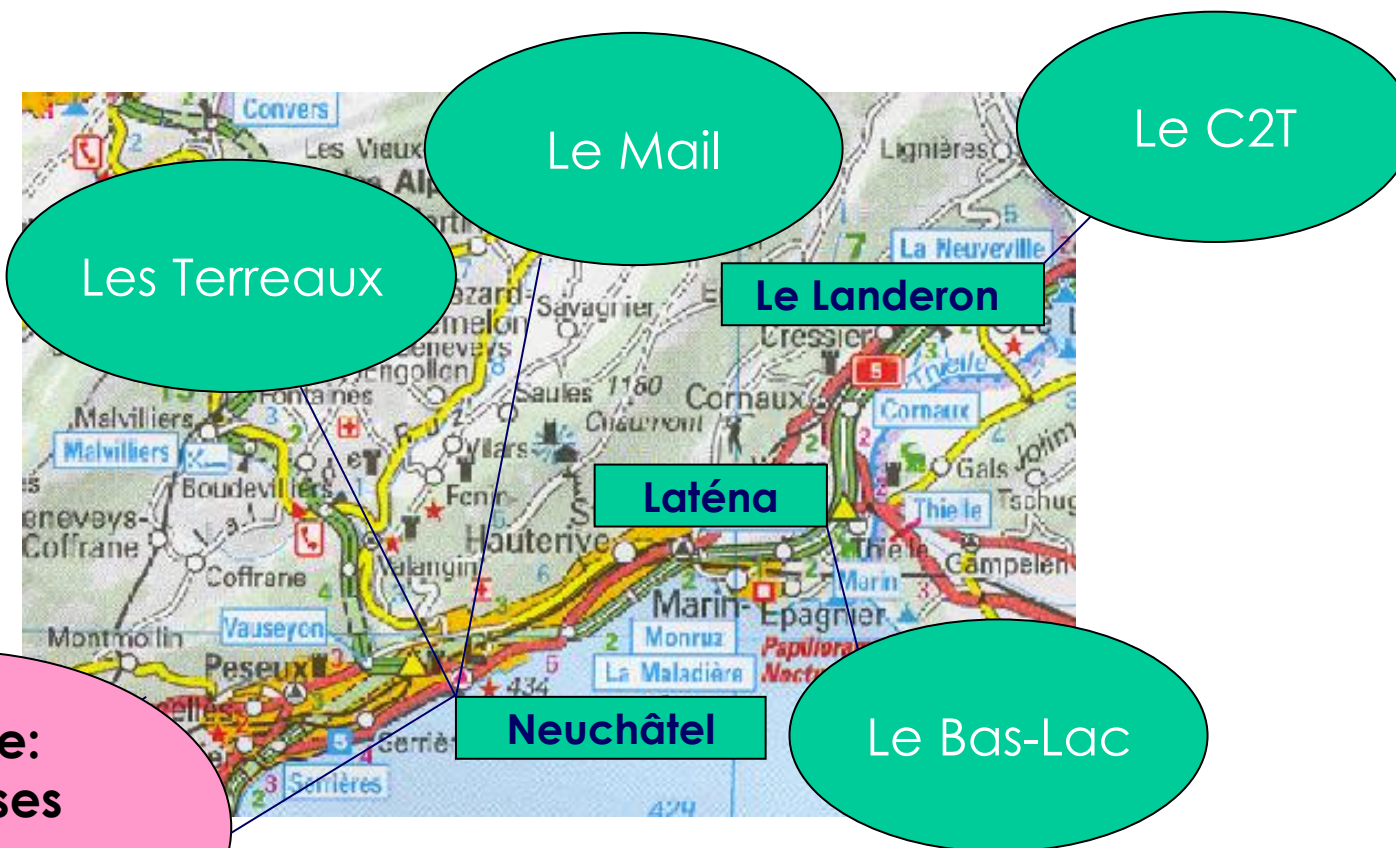
➔ Disciplines communes
➔ Disciplines communes
➔ Disciplines communes

➔ Disciplines à niveaux : FRA-MAT-ALL-ANG-SCN
➔ Disciplines à niveaux : FRA-MAT-ALL-ANG-SCN
➔ Disciplines à niveaux : FRA-MAT

➔ Disciplines à options ➔ Disciplines à choix

ÉCOLE OBLIGATOIRE

6 communes



La Côte:
77 classes
1'400 élèves
150 enseignant-e-s

Corcelles-Cormondrèche (1^e-8^e)



Safrières I + extension



Safrières II

Peseux - Pamplermousse, salle de gym et Guches



Pamplermousse (1^e et 2^e)



Salle de gym



Les Guches (3^e-6^e)



Neuchâtel - Beauregard et Charmettes



Beauregard
(1^e-4^e)



Les Charmettes (5^e-8^e)

Les Coteaux (9^e-11^e)



Rentrée 2026-2027

- Effectifs et incidences

Marika Rupil

Cheffe d'office

crèches et parascolaires de la
Ville de NE

Nuria Lang

Cheffe d'office

AEMO

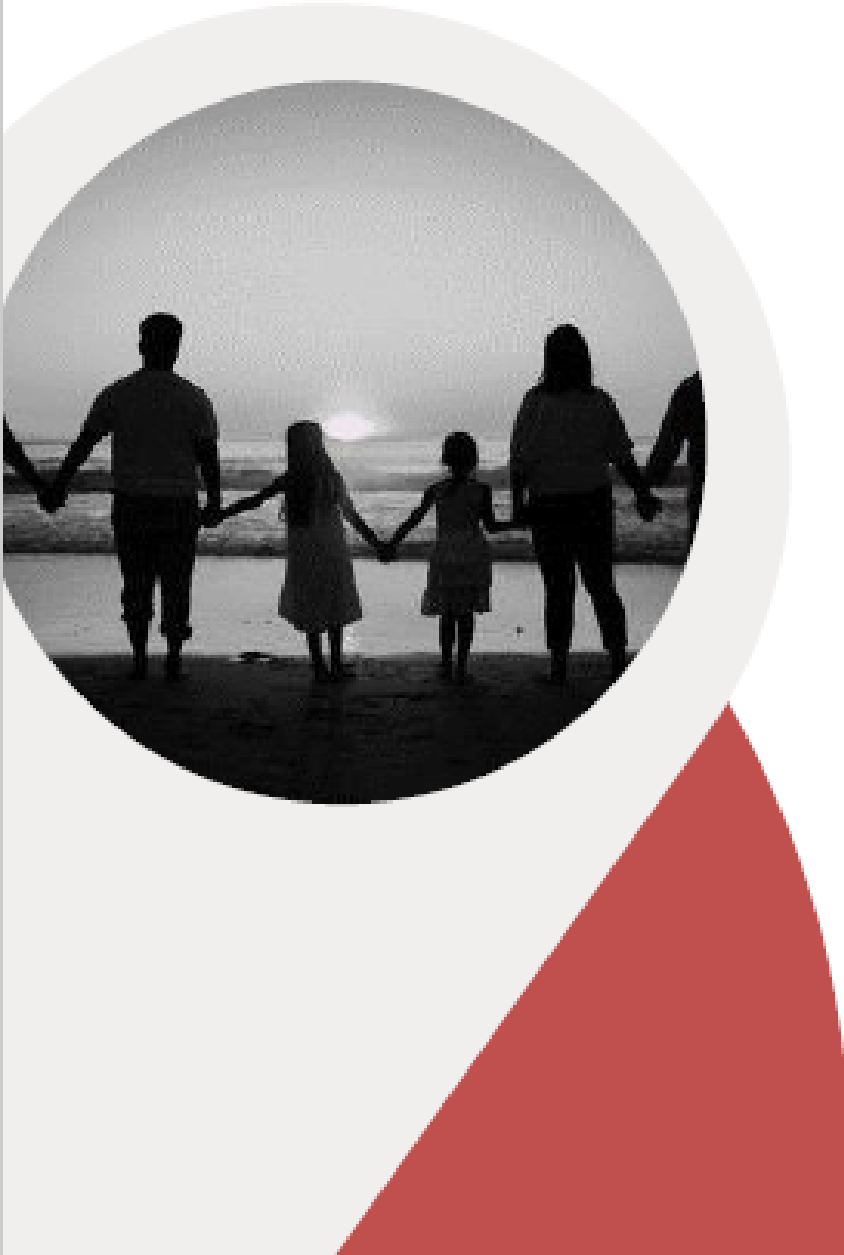


FONDATION CARREFOUR

Direction et Administration
Rue de Neuchâtel 34, 2034 Peseux
032.886.88.90
www.fondation-carrefour.ch



Mission et principes généraux



La Fondation Carrefour oeuvre en faveur d'enfants, d'adolescent.e.s, de jeunes adultes et de familles en difficulté sociale et/ou comportementale et est inscrite dans le dispositif de protection de l'enfance du canton de Neuchâtel.

Le travail social et éducatif mené auprès des familles et des jeunes s'appuie sur des valeurs humanistes, dans le respect des conventions des droits de l'Homme et de l'Enfant. Il vise le maintien de la dignité dans le respect des singularités et le droit à l'autodétermination des personnes concernées.

AEMO

Action Educative en Milieu Ouvert

S'adresse à des familles ayant des enfants de 0 à 18 ans, qui rencontrent des difficultés éducatives momentanées ou installées dans le temps.

Son action socio-éducative préventive est d'accompagner les familles et l'enfant à retrouver un fonctionnement acceptable, qui réponde aux besoins de l'enfant.



Finalités

- Soutenir et renforcer les compétences parentales;
- Accompagner la famille et l'enfant à identifier et comprendre les besoins de l'enfant;
- Favoriser un changement répondant aux besoins de l'enfant et qui est en adéquation avec la famille.

Principes

- L'intérêt supérieur de l'enfant;
- L'accueil de l'autre;
- Le respect du système et du modèle familial dans son environnement;
- Le partenariat famille et intervenant.e AEMO;
- La responsabilisation;
- La collaboration avec les réseaux primaires et secondaires de la famille.

Cadre d'intervention

- Durée et phases;
- Lieux d'intervention;
- Partenariat famille-AEMO;
- Collaboration étroite avec OPE (Office de Protection de l'Enfant) / le réseau;
- Collaboration avec le réseau de la famille;
- Confidentialité;
- Coût.

Prestations



Action Educative
en Milieu Ouvert



Action et Soutien
Ambulatoire à
l'Enfant et sa
Famille



Accompagnement
des jeunes de 16 à
18+ en
appartements
autonomes



Accueil, Soutien et
Accompagnement
de Proximité



FONDATION CARREFOUR

Rue de Neuchâtel 34
2034 Peseux
032.886.88.90



Fondation.carrefour@ne.ch - www.fondation-carrefour.ch

Raphael Simon

Directeur adjoint - cycle 1

Centre de la Côte

Prévention aux médias numériques

Apprivoiser les écrans et grandir

3 - 6 - 9 - 12



Avant 3 ans

*L'enfant a besoin
de découvrir
avec vous ses
sensorialités,
et ses repères*



De 3 à 6 ans

*L'enfant a besoin
de découvrir ses
dons sensoriels
et manuels*



De 6 à 9 ans

*L'enfant a besoin
de découvrir
les règles
du jeu social*



De 9 à 12 ans

*L'enfant a besoin
d'explorer
la complexité
du monde*



Après 12 ans

*Il s'affranchit
de plus en plus
des repères
familiaux*

Technoférence parentale

Prendre conscience de son rôle de modèle

Limiter ses propres usages

Interactions sans écran

→ Conséquences sur le développement de
l'enfant (socio-émotionnel, langagier)

L'école neuchâteloise

- L'école est obligatoire dès l'âge de 4 ans.
- Le degré primaire dure 8 ans répartis sur 2 cycles.
- Grille-horaire:
 - Horaires harmonisés.
 - Plan d'études romand (PER) dès 2022, intro éd-num.
 - Allemand en 5^e année, anglais en 7^e année.

Entrée à l'école obligatoire

- Dès 4 ans révolus au 31 juillet.
- **Aucun avancement** pour l'entrée en scolarité n'est autorisé par la loi.
- L'enfant va, en principe, dans l'école de son lieu d'habitation.
- Toutes les classes sont constituées d'enfants de 1^e et 2^e années.
- Un report de scolarité est possible.
- Problème de santé ? En informer la direction.

Durée des degrés scolaires

1	2	3	4	5	6	7	8	9	10	11
---	---	---	---	---	---	---	---	---	----	----

Cycle 1 1H à 4H	Cycle 2 5H à 8H	Cycle 3 9H à 11H
Degré primaire		Degré secondaire 1

Scolarité obligatoire (11 ans)

Horaires

Horaire général des élèves

Années	Nombre de périodes hebdomadaires
1 ^e	16 périodes = 4 matinées
2 ^e	20 périodes = 4 matinées + 2 après-midi
3 ^e	26 périodes + 1 p. de REX* = 27 périodes
4 ^e	26 périodes + 1 p. de REX* = 27 périodes
	*(REX = renforcement-extension)

Centre scolaire de la Côte

Collèges : *Safrières, *Pamplémousse et les *Charmettes (Ecoliers 7 et Varnoz)

Horaire								
Heure / Jour	Lundi		Mardi	Mercredi	Jeudi		Vendredi	
*08h20 / **08h25	1 ^e	2 ^e	2 ^e	1 ^e	1 ^e	2 ^e	1 ^e	2 ^e
	1 ^e	2 ^e	2 ^e	1 ^e	1 ^e	2 ^e	1 ^e	2 ^e
	1 ^e	2 ^e	2 ^e	1 ^e	1 ^e	2 ^e	1 ^e	2 ^e
*11h50 / ***11h55	1 ^e	2 ^e	2 ^e	1 ^e	1 ^e	2 ^e	1 ^e	2 ^e
13h45			2 ^e		2 ^e			
*15h20 / ***15h25			2 ^e		2 ^e			

Domaines d'enseignement

Les domaines suivants seront repris et
détaillés par la future
enseignante de votre enfant lors de la
séance de parents
avant les vacances d'automne.

Formation générale (FGE)

- Choix et projet personnel
- Vivre ensemble
- Interdépendances
- Santé et bien-être
- MITIC



Langage

- Comprendre et produire de l'oral et de l'écrit
- Accéder à la littérature
- Approcher d'autres langues
- Écrire et communiquer



Maths et sciences de la nature

- Espace
- Nombres et opérations
- Grandeurs et mesures
- Phénomènes naturels
- Corps humain



Arts

- Expression et représentation
- Perception
- Acquisition de techniques
- Culture



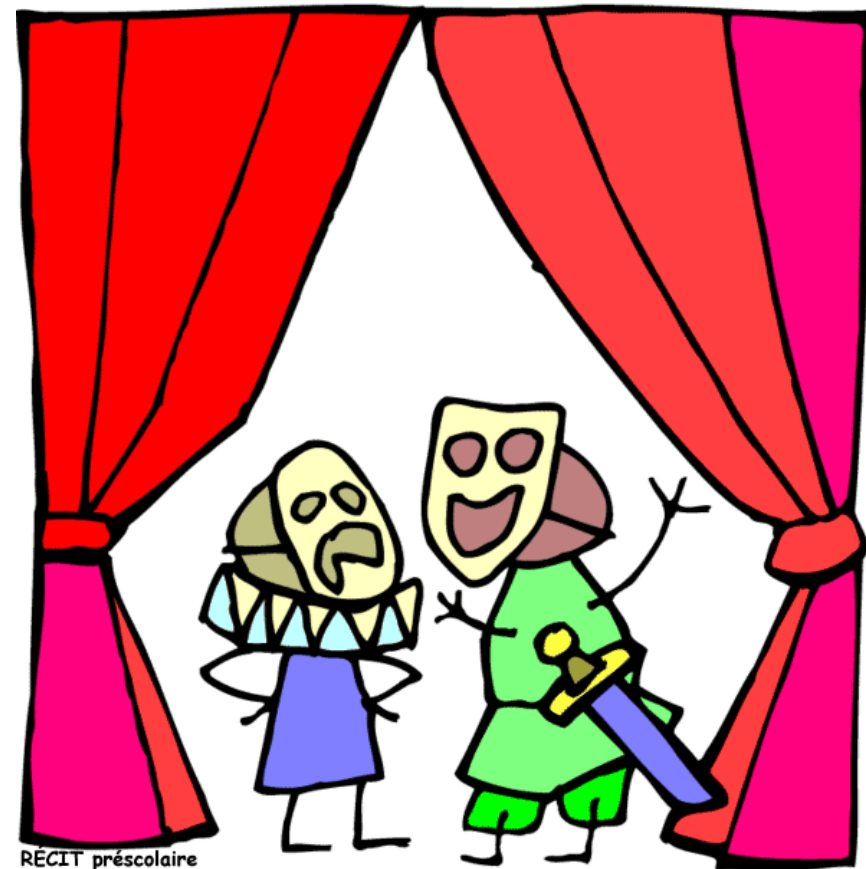
Corps et mouvement

- Mouvement
- Pratiques sportives
- Corps et entraînement
- Expression corporelle
- Alimentation
- Leçons de natation



Capacités transversales

- Collaboration
- Communication
- Démarche réflexive et sens critique
- Pensée créatrice
- Stratégies



RÉCIT préscolaire

Extrait filmé de la vie
quotidienne d'une classe de
1-2^e année de notre cercle
scolaire, Neuchâtel

La place du jeu
a toute son
importance
durant la
scolarité

- à l'école
- à la maison

Évaluation

Buts :

- Créer les liens indispensables entre l'école et la famille.
- Tenir les parents informés de la progression de leur enfant dans ses apprentissages.

Évaluation

- Harmonisation de l'évaluation durant le Cycle 1.
- Entretien individuel entre janvier et mai.
- Recueil des acquis et des connaissances.
- Attestation de passage (fin de 1^e et de 2^e).

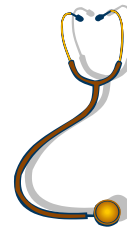
Santé, prévention et mesures d'aide

Service de prévention et promotion de la santé (SPPS)

- Une école en santé. Travail sur 2 axes :
 - Promotion de la santé (exemple les 10h)
 - Prévention et dépistages (dentaire,...)



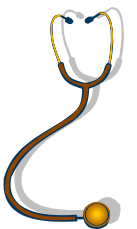
- Visites médicales
- Carnet de vaccinations



- Questions : secrétariat du Centre ou site internet
<https://www.eoren.ch/centre-de-la-cote/sante/>

SPPS

- **Le travail se fait sur deux axes** : promotion de la santé (cours spécifiques) et prévention avec dépistages.
- Notre but est de travailler avec les enseignants, avec les parents. Ainsi que de répondre à leurs inquiétudes sur la santé de leurs élèves ou de leurs enfants. Nous sommes un relai santé, nous élaborons avec les parents, des protocoles lors de maladies spécifiques.
- Nous sommes garants des directives de la santé publique du canton de Neuchâtel. C'est pourquoi, nous demandons des certificats médicaux et dentaires, nous vérifions les carnets de vaccinations, etc.



SPPS - Personnes de référence pour la Côte

- Nadège Gonin, médecin scolaire
- Emmanuelle Liehti, infirmière scolaire
- Carole Salvi, dépistage dentaire
- Murielle Rothen, prophylaxie dentaire

Rôle du service socio-éducatif (SSE)

- Faciliter le lien entre école, familles et services parascolaires
- Soutenir parents et enseignants dans leurs tâches éducatives sur mandat de la direction
- Permettre l'épanouissement de l'enfant
- Dépister les difficultés et aider à la recherche de solutions
- Offrir un lieu d'écoute, d'échange et de conciliation
- Conseiller, informer, aiguiller

RAPPEL : en cas de problème, votre premier interlocuteur est et sera toujours l'enseignant/e de votre enfant.

Mesures d'aide ordinaires

A. Organisées par l'école

- Soutien langagier
- Soutien par le mouvement
- Soutien pédagogique
- Enfants ayant des besoins éducatifs particuliers (BéP)
- Devoirs surveillés (l'organisation dépend de la Ville)

B. Services «partenaires»

- Centre d'orthophonie ou orthophonistes indépendantes
- Centre neuchâtelois de psychiatrie pour enfants et adolescents (CNPea)
- Centre de psychomotricité (CPM)
- Office cantonal d'orientation scolaire et professionnelle (OCOSP)
bureau aux Coteaux

Pédibus / cour de récréation

- Aller à pied à l'école. Si intérêt : www.pedibus-ne.ch
- Cour de récréation sans voiture, lieu de passage.
- Pendant les récréations, interdiction de quitter la cour.
- Alentours du collège - vigilance.



Relations école-familles



www.rpn.ch/ecole-familles

Relations école-familles

- Privilégier la relation entre les parents et l'enseignant/e.
- Avertir l'école :
 - Maladie (enseignant/e - secrétariat de collège)
 - Déménagement (enseignant/e)
 - Demande de congé (direction)

Jusqu'à $\frac{1}{2}$ jour, votre interlocuteur/trice est
l'enseignant/e (cf. art. 10 et 11 du règlement de l'éorén)

Relations école-familles

- PRONOTE
 - Accès parents
 - Justification des absences

En vue de l'entrée en 1^e année
de votre enfant

Relations école-familles



Feuillet :
« En vue de l'entrée
en 1^e année de votre
enfant »

But:
Comment préparer mon
enfant ?

ANIMA léger

Safrières - Corcelles

- 1-2^e années, les 6 classes participent
- 3^e années, les 2 classes participent
- 4^e années, les 2 classes participent

Site internet de l'école

<https://eoren.ch/centre-scolaire/centre-de-la-cote/>

Centre de la Côte

Le Centre scolaire de la Côte regroupe les élèves de cinq collèges ainsi que deux classes annexes de l'ouest de la commune de Neuchâtel, du quartier des Charmettes à Corcelles-Cormondrèche.

— SECRÉTARIATS

Secrétariat du Centre de la Côte
+41 32 886 40 60
eoren.cote@rpn.ch

+ HORAIRES DES SECRÉTARIATS

+ DIRECTION

+ COLLÈGES

+ CADRE HORAIRES

+ DOCUMENTS JOINTS

+ LIENS INTERNES

CALENDRIER

- Octobre 2025 : courrier d'inscription envoyé
- Nov-décembre 25 : retour des inscriptions
- 10 février 2026 : séance d'information
- Mai-juin 2026 : constitution des classes de 1-2^e
- Courant juin 2026 : invitation à des portes ouvertes
- 17 août 2026 : rentrée des classes

Avant les vacances d'automne 2026 :
séances de parents organisées par les enseignant-e-s.

Vos questions !

À envoyer à: **eoren.cote@rpn.ch**

À l'attention de Raphael Simon

Le présent power point se trouvera dès la semaine prochaine sur notre site :
www.eoren.ch/centre-de-la-cote